



รายงานสถานการณ์ภัยแล้งและภัยพิบัติ ณ วันที่ 21 มิถุนายน 2558 และผลการปฏิบัติการฝนหลวงประจำวัน ที่ 20 มิถุนายน 2558

กลุ่มวิชาการปฏิบัติการฝนหลวง กองปฏิบัติการฝนหลวงกรมฝนหลวงและการบินเกษตร
royalrainmaking_academic@hotmail.com

สถานการณ์ภัยแล้งและภัยพิบัติ

๑ การคาดหมายพื้นที่ประสบภัยแล้ง

จังหวัดที่ได้รับผลกระทบภัยแล้งตามรายงานของกรมควบคุมและบรรเทาสาธารณภัย (ปภ.) ตั้งแต่วันที่ 20 ตุลาคม 2557 - ปัจจุบัน มีการประกาศเขตการให้ความช่วยเหลือผู้ประสบภัยพิบัติกรณีฉุกเฉิน (ภัยแล้ง) 39 จังหวัด 262 อำเภอ 1,440 ตำบล 37,945 หมู่บ้าน ขณะนี้คลี่คลายแล้ว 16 จังหวัด ได้แก่ จ.ชลบุรี สุพรรณบุรี สตูล มหาสารคาม กาฬสินธุ์ พังงา จันทบุรี เพชรบุรี กระบี่ สุโขทัย แม่ฮ่องสอน ลำปาง แพร่ กำแพงเพชร บุรีรัมย์ และหนองบัวลำภู ปัจจุบันยังคงเหลือพื้นที่ที่มีสถานการณ์ภัยแล้ง 23 จังหวัด 177 อำเภอ 1,024 ตำบล 9,368 หมู่บ้าน (เปรียบเทียบกับทั่วประเทศ 74,965 หมู่บ้าน คิดเป็น 12.50%)

ภาค	รายชื่อจังหวัด(จำนวนอำเภอ) ที่ประกาศภัยแล้ง	จำนวนจังหวัดที่ประกาศภัยแล้ง (จังหวัด(อำเภอ))
เหนือ	เชียงใหม่(25), พิชณุโลก(1), อุตรดิตถ์(8), ตาก(7), พิจิตร(7), น่าน(6)	6(54)
กลาง	นครสวรรค์(11), สระบุรี(13), ลพบุรี(7), ชัยนาท(5), กาญจนบุรี(3)	5(39)
ตะวันออกเฉียงเหนือ	นครราชสีมา(23), ขอนแก่น(12), ชัยภูมิ(7), สกลนคร(4), อำนาจเจริญ(4), สุรินทร์(1)	6(50)
ตะวันออก	สระแก้ว(9), ตราด(4), ปราจีนบุรี(2)	3(15)
ใต้	ราชบุรี(5), ประจวบคีรีขันธ์(4), ตรัง(9),	3(18)
ที่มา: กรมป้องกันและบรรเทาสาธารณภัย (ปภ.)	รวม จำนวนจังหวัด(อำเภอ) ที่ประกาศภัยแล้ง	23(177)

๑ พื้นที่ร้องขอฝน(ตั้งแต่วันที่ 1 มิถุนายน 2558 - ปัจจุบัน)

ภาค	รายชื่อจังหวัด (จำนวนอำเภอ) ที่มีผู้ขอรับบริการ	จำนวนผู้ร้องขอฝน (ราย)
เหนือ	กำแพงเพชร(3), เชียงใหม่(1), ตาก(1), พิจิตร(5), พิชณุโลก(1), เพชรบูรณ์(11), แพร่(3), ลำปาง(2), สุโขทัย(9)	64
กลาง	กาญจนบุรี(2), ชัยนาท(2), นครสวรรค์(7), ลพบุรี(8), สระบุรี(4), สุพรรณบุรี(4), อุทัยธานี(2),	48
ตะวันออกเฉียงเหนือ	กาฬสินธุ์(1), ขอนแก่น(10), ชัยภูมิ(16), นครราชสีมา(9), บุรีรัมย์(23), มหาสารคาม(2), ศรีสะเกษ(3), สุรินทร์(6), หนองบัวลำภู(1), อำนาจเจริญ(1), อุบลราชธานี(9)	89
ตะวันออก	จันทบุรี(2), ฉะเชิงเทรา(5), ชลบุรี(2), ปราจีนบุรี(5), ระยอง(1), สระแก้ว(5)	25
ใต้	กระบี่(1), นครศรีธรรมราช(3), พังงา(1)	6
รวม	35 จังหวัด 171 อำเภอ	232

๑ สถานการณ์ปริมาณน้ำเก็บกักในอ่างเก็บน้ำที่สำคัญ

ชื่ออ่างเก็บน้ำ	ความจุของอ่างที่ รณก. ¹ (ล้าน ลบ.ม.)	ปริมาณน้ำในอ่างฯ(%) ที่ระดับน้ำเก็บกัก (รณก.)					หมายเหตุ
		16 มิ.ย.	17 มิ.ย.	18 มิ.ย.	19 มิ.ย.	20 มิ.ย.	
ภาคเหนือ							
- ภูมิพล(ตาก)	13,462	31	31	31	31	31	ระดับน้ำต่ำกว่า 40%
- สิริกิต์(อุตรดิตถ์)	9,510	37	37	37	37	37	ระดับน้ำต่ำกว่า 40%
- แม่จัด(เชียงใหม่)	265	30	30	29	29	29	ระดับน้ำต่ำกว่า 40%
- แม่กวง(เชียงใหม่)	263	13	13	13	13	13	ระดับน้ำต่ำกว่า 20%
- กิวลม(ลำปาง)	106	45	46	45	45	46	ระดับน้ำต่ำกว่า 40%
- กิวคอกหมา(ลำปาง)	170	28	28	28	28	27	ระดับน้ำต่ำกว่า 30%
- แควน้อย(พิษณุโลก)	939	14	14	14	14	14	ระดับน้ำต่ำกว่า 20%
ภาคตะวันออกเฉียงเหนือ							

¹รณก. = ระดับน้ำเก็บกัก / ที่มา: กรมชลประทาน

ชื่ออ่างเก็บน้ำ	ความจุของอ่างที่ รณก. ¹ (ล้าน ลบ.ม.)	ปริมาณน้ำในอ่างฯ(%)ที่ระดับน้ำเก็บกัก (รณก.)					หมายเหตุ
		16 มิ.ย.	17 มิ.ย.	18 มิ.ย.	19 มิ.ย.	20 มิ.ย.	
- ห้วยหลวง(อุดรธานี)	135	21	21	21	21	21	ระดับน้ำต่ำกว่า 30%
- น้ำอูน(สกลนคร)	520	39	39	39	39	38	ระดับน้ำต่ำกว่า 40%
- น้ำพุง(สกลนคร)	166	22	21	21	21	21	ระดับน้ำต่ำกว่า 30%
- จุฬารัตน์(ชัยภูมิ)	164	37	36	35	35	32	ระดับน้ำต่ำกว่า 40%
- อุบลรัตน์(ขอนแก่น)	2,431	32	32	32	32	32	ระดับน้ำต่ำกว่า 40%
- ลำปาว(กาฬสินธุ์)	1,980	24	24	24	24	24	ระดับน้ำต่ำกว่า 30%
- ลำตะคอง(นครราชสีมา)	314	26	26	26	26	26	ระดับน้ำต่ำกว่า 30%
- ลำพระเพลิง(นครราชสีมา)	110	27	27	27	27	27	ระดับน้ำต่ำกว่า 30%
- มูลบน(นครราชสีมา)	141	39	39	39	39	39	ระดับน้ำต่ำกว่า 40%
- ลำแซะ(นครราชสีมา)	275	37	37	37	37	38	ระดับน้ำต่ำกว่า 40%
- ลำน้ำรอง(บุรีรัมย์)	121	52	52	52	52	52	ระดับน้ำต่ำกว่า 60%
- ลำปลายมาศ(นครราชสีมา)	98	53	53	53	53	53	ระดับน้ำต่ำกว่า 60%
ภาคกลาง							
- ป่าสัก(ลพบุรี)	960	9	9	9	9	8	ระดับน้ำต่ำกว่า 10%
- ทับเสลา(อุทัยธานี)	160	31	31	31	31	31	ระดับน้ำต่ำกว่า 40%
- กระเสียว(สุพรรณบุรี)	240	37	37	37	37	37	ระดับน้ำต่ำกว่า 40%
- ศรีนครินทร์(กาญจนบุรี)	17,745	68	68	69	69	68	-
- วชิราลงกรณ์(กาญจนบุรี)	8,860	41	40	40	40	40	ระดับน้ำต่ำกว่า 50%
ภาคตะวันออกเฉียง							
- ชุนด่านฯ(นครนายก)	224	8	7	7	7	7	ระดับน้ำต่ำกว่า 10%
- คลองสีเ็ด(ฉะเชิงเทรา)	420	10	10	10	10	10	ระดับน้ำต่ำกว่า 20%
- บางพระ(ชลบุรี)	117	23	23	23	23	23	ระดับน้ำต่ำกว่า 30%
- หนองปลาไหล(ระยอง)	164	45	45	45	45	45	ระดับน้ำต่ำกว่า 50%
- ประแสร์(ระยอง)	248	62	61	62	62	62	-
- พระปรัง(สระแก้ว)	97	27	26	26	26	26	ระดับน้ำต่ำกว่า 30%
- ดอกกราย(ระยอง)	71	37	37	37	39	41	ระดับน้ำต่ำกว่า 40%
- คลองพระพุทธ(จันทบุรี)	70	56	56	56	55	56	ระดับน้ำต่ำกว่า 60%
ภาคใต้							
- แก่งกระเจา(เพชรบุรี)	710	37	36	36	36	36	ระดับน้ำต่ำกว่า 40%
- ปราณบุรี(ประจวบคีรีขันธ์)	347	20	20	20	20	19	ระดับน้ำต่ำกว่า 30%
- รัชชประภา(สุราษฎร์ธานี)	5,639	72	72	72	72	72	-
- บางกลาง(ยะลา)	1,454	78	78	77	77	77	-

การติดตามสภาพอากาศประจำวัน

๑ ข้อมูลความชื้นจากการตรวจอากาศชั้นบน (Sounding)ระยะความสูง 5,000 - 10,000 ฟุต

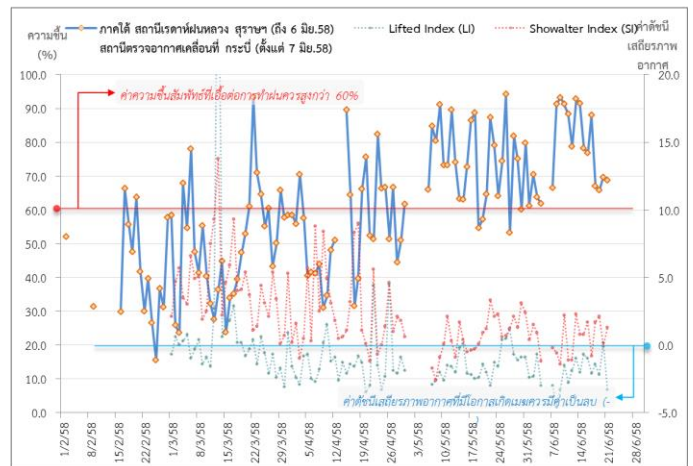
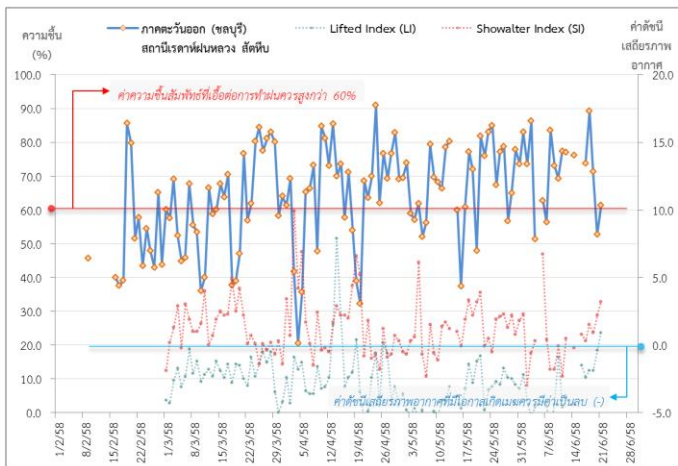
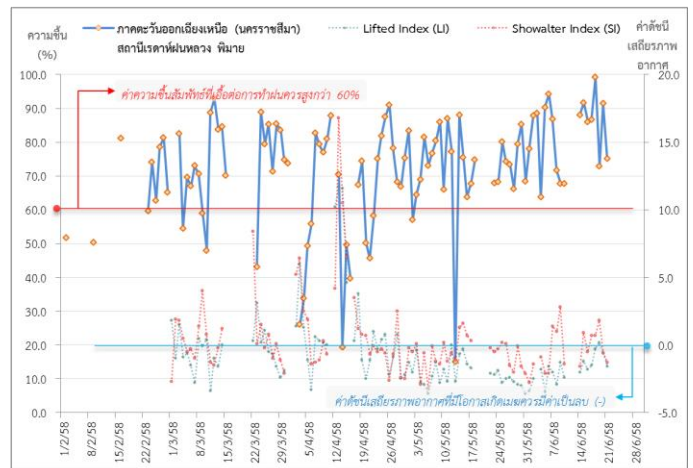
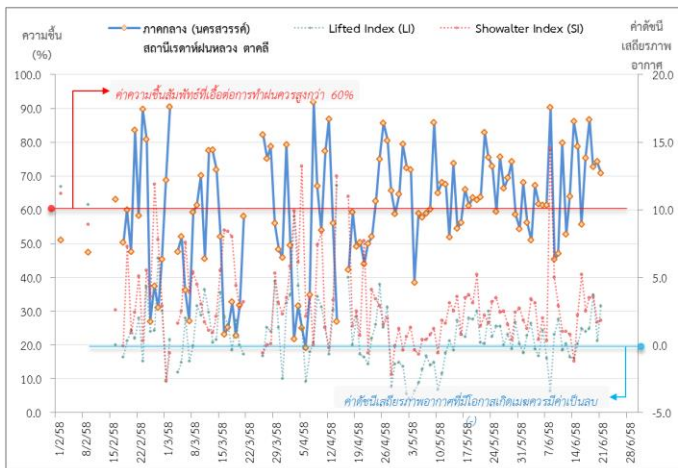
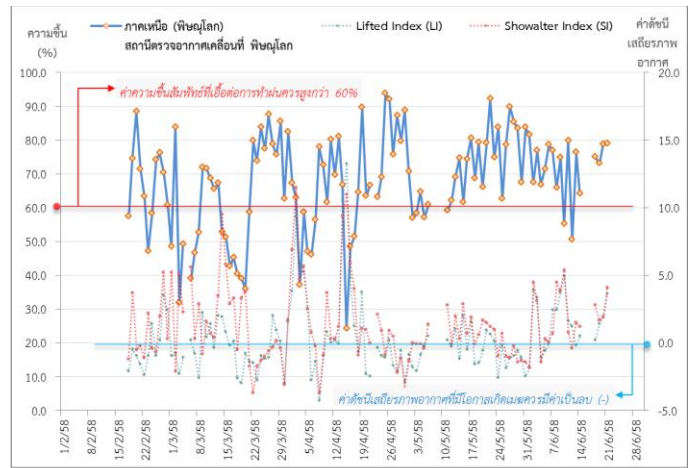
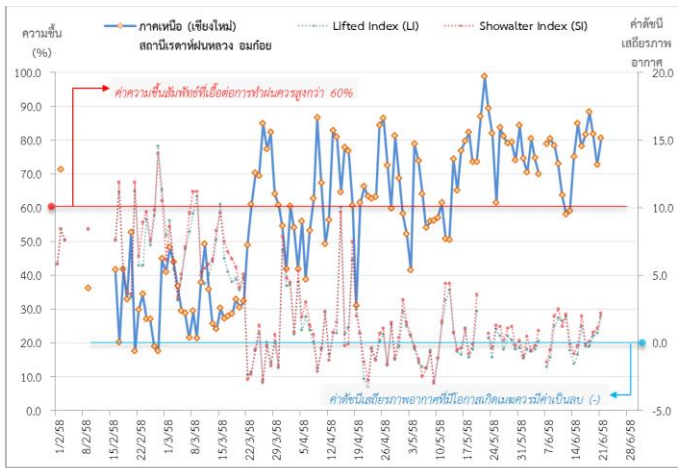
ภาค	สถานีตรวจอากาศ	ความชื้นสัมพัทธ์*(%) ที่ระยะความสูง 5,000-10,000 ฟุต					ดัชนีเสถียรภาพ ชั้นอากาศประจำวัน**	
		17 มิ.ย.	18 มิ.ย.	19 มิ.ย.	20 มิ.ย.	21 มิ.ย.	LI	SI
เหนือ	สถานีเรดาร์ฝนหลวง อมก๋อย	81.5	88.2	81.7	72.6	80.4	1.9	2.2
	สถานีตรวจอากาศเคลื่อนที่ พิษณุโลก	-	74.9	73.1	78.7	78.9	3.6	4.1
กลาง	สถานีเรดาร์ฝนหลวง ตากลิ	75.3	86.7	72.7	74.2	70.8	2.9	1.8
ตะวันออกเฉียงเหนือ	สถานีเรดาร์ฝนหลวง พิมาย	86.7	99.3	72.8	91.5	75.2	-1.6	-1.3
ตะวันออกเฉียง	สถานีเรดาร์ฝนหลวง สัตหีบ	73.7	89.3	71.3	52.7	61.4	0.9	3.2
ใต้	สถานีตรวจอากาศเคลื่อนที่กระบี่***	88.0	67.0	65.9	69.6	68.8	-3.3	1.3
	สถานีตรวจอากาศเคลื่อนที่ หัวหิน	74.6	88.2	84.4	49.2	48.4	1.4	1.2

*ความชื้นสัมพัทธ์ที่เอื้อต่อการปฏิบัติการฝนหลวงควรสูงกว่าร้อยละ 60 ขึ้นไป

**ค่าดัชนีเสถียรภาพชั้นอากาศระดับต่ำ (LI: Lifted Index) และ ระดับกลาง(SI: Showalter Index) ที่มีโอกาสเกิดเมฆควมมีค่าเป็นลบ (-)

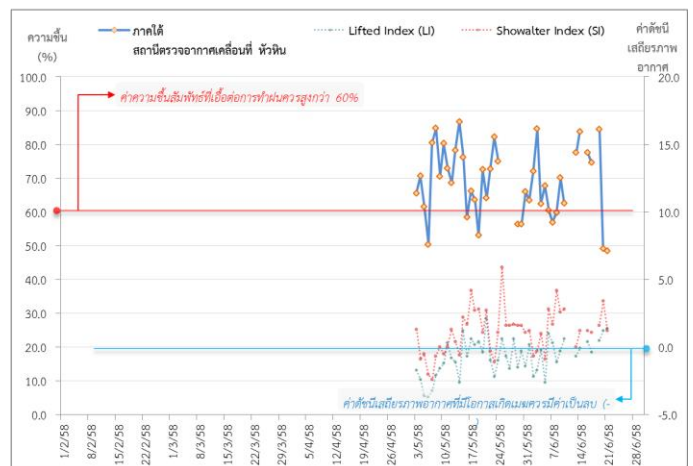
***ข้อมูลตรวจอากาศภาคใต้เปลี่ยนสถานีตรวจจากสถานีเรดาร์ฝนหลวง สุราษฎร์ธานี เป็นสถานีตรวจอากาศเคลื่อนที่ กระบี่ ตั้งแต่วันที่ 7 มิถุนายน 2558

๑ กราฟแนวโน้มความชื้นอากาศชั้นบน (ระยะความสูง 5,000-10,000 ฟุต) ตั้งแต่วันที่ 2 กุมภาพันธ์ - ปัจจุบัน



หมายเหตุ

- ระยะความสูง 5,000-10,000 ฟุต เป็นระดับพาดานบินในการปฏิบัติการฝนหลวง (ระดับฐานเมฆ)
- ความชื้นสัมพัทธ์ที่เอื้อต่อการปฏิบัติการฝนหลวงควรมีค่าสูงกว่าร้อยละ 60 ขึ้นไป
- ดัชนีเสถียรภาพชั้นอากาศที่มีโอกาสเกิดเมฆควรมีค่าเป็นลบ (-)
- LI: Lifted Index คือค่าดัชนีเสถียรภาพชั้นอากาศระดับต่ำ



การปฏิบัติการฝนหลวงประจำวันตามแผนป้องกันภัยพิบัติ 2558

๑ การปฏิบัติการฝนหลวงเพื่อบรรเทาปัญหาภัยแล้ง

ผลปฏิบัติการฝนหลวง ประจำวันที่ 20 มิถุนายน 2558							21 มิ.ย. 58 (10.00 น.)
ภาค - หน่วย ปฏิบัติการฯ	หน่วย ปฏิบัติการฯ (หน่วย)	เครื่องบิน ผล./ทอ. (ลำ)	จำนวน เที่ยวบิน (เที่ยว)	จำนวน ชั่วโมงบิน (ชั่วโมง)	ปริมาณ สารฝนหลวง (ตัน/นัด)	จังหวัดที่มีการรายงานฝนตก (จำนวนจังหวัด/อ่างเก็บน้ำเป้าหมาย)	การวางแผน/ พื้นที่เป้าหมายประจำวัน
เหนือ	2	5/-	4	6:15	6.0	5/1	
- เชียงใหม่	1	CN(1) Caravan(1) (Caravan-1917 รอบินทดสอบ)	2	3:40	4.0	ฝนตกเล็กน้อย-ปานกลาง บริเวณ จ.เชียงใหม่ (แม่แจ่ม ฮอด ดอยเต่า อมก๋อย สะเมิง) จ.ลำปาง (งาว) จ.พะเยา (เมืองพะเยา) จ.ลำพูน (ทุ่งหัวช้าง) และพื้นที่ลุ่มรับน้ำ เขื่อนภูมิพล	Stand By วิเคราะห์และติดตามสภาพอากาศ
- พิษณุโลก	1	Casa(2) SKA(1) (Casa-1533 รอบินทดสอบหลัง การตรวจซ่อม)	2	2:35	2.0	มีฝนตกเล็กน้อยบางแห่ง บริเวณ จ.เพชรบูรณ์ (เมืองเพชรบูรณ์)	พื้นที่เป้าหมายหวังผลประจำวัน พื้นที่การเกษตร จ.พิจิตร พิษณุโลก เพชรบูรณ์ อุดรดิตต์ พื้นที่ลุ่มรับน้ำเขื่อนแควน้อย บำรุงแดน
กลาง	2	4/-	4	5:10	2.8	6/1	
- ลพบุรี	1	Casa(2)	ไม่ปฏิบัติการฝนหลวง เนื่องจากลมชั้นบนมีกำลังแรง กลุ่มเมฆคิวมูลัสและสเตรโตคิวมูลัสพัฒนาตัวช้าและสลายตัวเร็ว				Stand By วิเคราะห์และติดตามสภาพอากาศ
- กาญจนบุรี	1	Caravan(2)	4	5:10	2.8	มีฝนตกเล็กน้อยถึงปานกลาง บริเวณพื้นที่ จ.กาญจนบุรี (ศรีสวัสดิ์ ลุ่มรับน้ำเขื่อนศรีนครินทร์) จ.สุพรรณบุรี (ด่านช้าง เดิมบางนางบวช หนองหญ้าไซ สามชุก) จ.อุทัยธานี (บ้านไร่ ห้วยคต หนองฉาง หนองขาหย่าง เมืองอุทัยธานี) จ.ชัยนาท (หันคา เนินขาม สรรคบุรี หนองมะโมง) จ.สิงห์บุรี (บางระจัน ค่ายบางระจัน ท่าช้าง เมืองสิงห์บุรี พรหมบุรี) จ.อ่างทอง (แสวงหา โพธิ์ทอง) และพื้นที่ลุ่มรับน้ำ อ่างเก็บน้ำกระเสียว	Stand By วิเคราะห์และติดตามสภาพอากาศ
ต.อ.เฉียงเหนือ	3	2/4	6	7:00	10.2	6/-	
- ขอนแก่น	1	Casa(2) (Casa-1533 เปลี่ยนเครื่องยนต์ที่ นครสวรรค์ 17-20 มิถุนายน)	2	2:40	2.0	มีฝนตกเล็กน้อย-ปานกลาง บริเวณพื้นที่ จ.ชัยภูมิ (หนองบัวแดง เกษตรสมบูรณ์ คอนสาร ภูเขียว บ้านแท่น) จ.ขอนแก่น (ภูผาม่าน ชุมแพ สีชมพู ภูเวียง หนองเรือ หนองนาคำ ชำสูง กระนวน เมืองขอนแก่น) จ.กาฬสินธุ์ (ห้วยเม็ก ยางตลาด ฆ้องชัย กมลาไสย ร่องคำ ดอนจาน เมือง) จ.มหาสารคาม (โกสุมพิสัย เขียงยืน กันทรวิชัย กุดรัง)	พื้นที่เป้าหมายหวังผลประจำวัน พื้นที่การเกษตร จ.ขอนแก่น ชัยภูมิ เลย หนองบัวลำภู
- นครราชสีมา	1	BT(1) AU(2) (AU ตรวจซ่อมพิเศษ ประจำลำปาง)	2	2:05	4.2	มีฝนตกเล็กน้อยบริเวณ จ.นครราชสีมา (นครบุรี)	พื้นที่เป้าหมายหวังผลประจำวัน พื้นที่การเกษตร จ.นครราชสีมา บุรีรัมย์ชัยภูมิ พื้นที่ลุ่มรับน้ำ เขื่อนลำตะคอง ลำพระเพลิง
- อุบลราชธานี	1	BT(1)	2	2:15	4.0	มีฝนตกเล็กน้อยบางแห่ง บริเวณ พื้นที่ จ.อุบลราชธานี (ทุ่งศรีอุดม น้ำยืน นาจะหลวย บุณฑริก)	Stand By วิเคราะห์และติดตามสภาพอากาศ
ตะวันออก	2	4/-	0	0:00	0.0	-/-	
- ระยอง	1	Caravan(2)	ไม่ปฏิบัติการฝนหลวง เนื่องจากลมที่ระดับ 5000 - 10000 ฟุต มีกำลังแรงและความชื้นที่ระดับ 5000-10000 ฟุต มีระดับต่ำกว่า 60 เปอร์เซ็นต์				Stand By วิเคราะห์และติดตามสภาพอากาศ
- สระแก้ว	1	Caravan(2)	ไม่ปฏิบัติการฝนหลวง เนื่องจากลมที่ระดับ 5000 - 10000 ฟุต มีกำลังแรง (31.5 นอต) และความชื้นที่ระดับ 5000-10000 ฟุต มีระดับต่ำกว่า 60 เปอร์เซ็นต์				Stand By วิเคราะห์และติดตามสภาพอากาศ
ใต้	2	4/-	2	3:10	2.0	-/-	
- หัวหิน	1	Caravan(2)	ไม่ปฏิบัติการฝนหลวง เนื่องจากลมชั้นบนมีกำลังแรง (ที่ระดับ1000 - 15000ฟุต) ทำให้เมฆชั้นต่ำไม่มีการพัฒนาตัว				Stand By วิเคราะห์และติดตามสภาพอากาศ

ผลปฏิบัติการฝนหลวง ประจำวันที่ 20 มิถุนายน 2558							21 มิ.ย. 58 (10.00 น.)
ภาค - หน่วย ปฏิบัติการฯ	หน่วย ปฏิบัติการฯ (หน่วย)	เครื่องบิน ผล./ทอ. (ลำ)	จำนวน เที่ยวบิน (เที่ยว)	จำนวน ชั่วโมงบิน (ชั่วโมง)	ปริมาณ สารฝนหลวง (ตัน/นัด)	จังหวัดที่มีการรายงานฝนตก (จำนวนจังหวัด/อ่างเก็บน้ำเป้าหมาย)	การวางแผน/ พื้นที่เป้าหมายประจำวัน
- กระบี่	1	Casa(2)	2	3:10	2.0	ไม่มีฝนตก	พื้นที่เป้าหมายหวังผลประจำวัน พื้นที่การเกษตร จ.สุราษฎร์ธานี จ.นครศรีธรรมราช
รวม	11	19/4	16	21:35	21.0	17/2	

- กลุ่มวิชาการปฏิบัติการฝนหลวง กองปฏิบัติการฝนหลวง กรมฝนหลวงและการบินเกษตร -